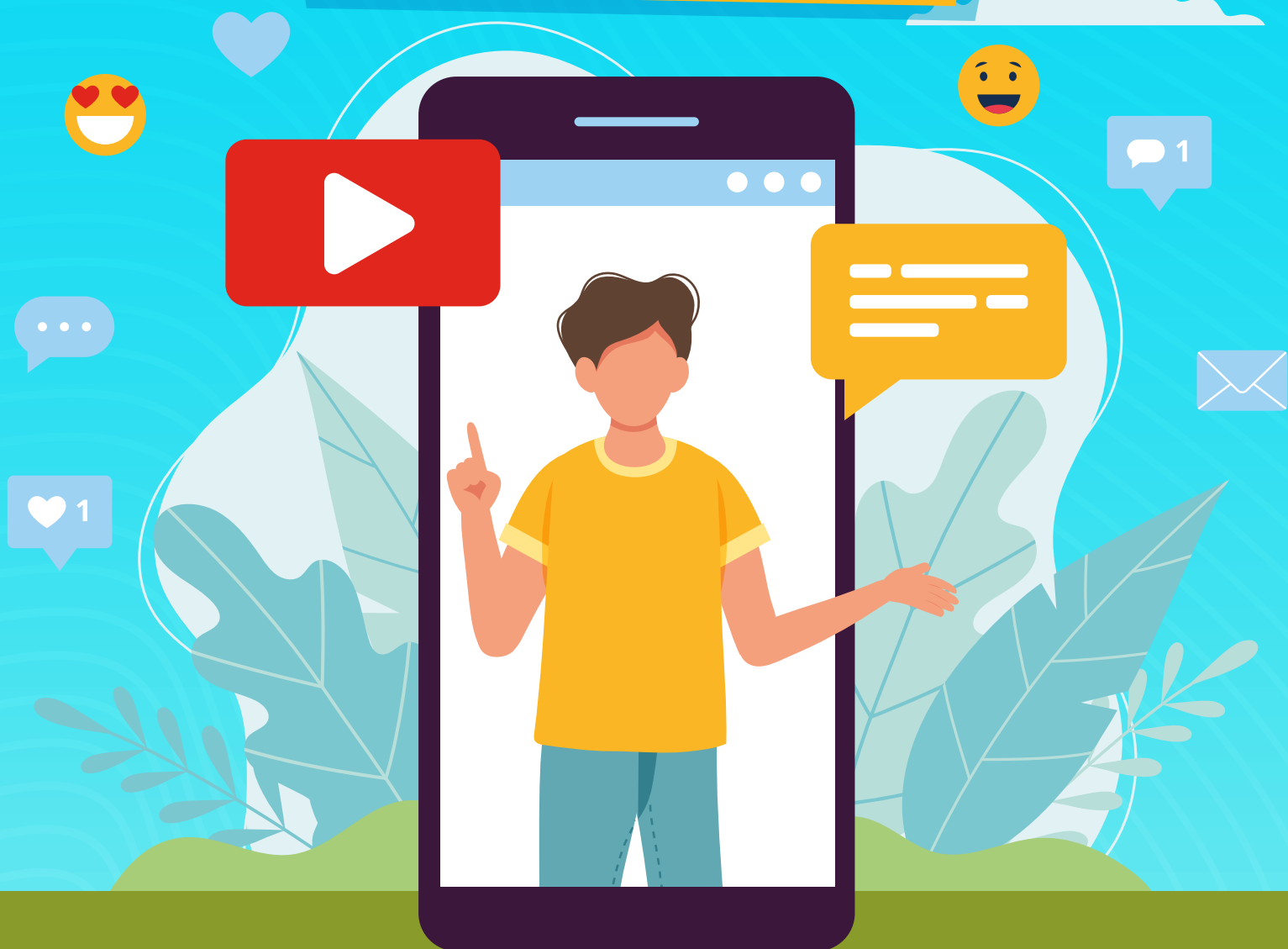


GUIA PARA SE SAIR BEM NAS **LIVES**

PREPARAÇÃO DE PORTA-VOZES



A PANDEMIA E O 'SURTO' DAS LIVES



- Com boa parte da população sem acesso a espaços de convivência por conta da pandemia de covid-19, muitas marcas e empresas passaram a promover ou a patrocinar lives, webinars e outros formatos de transmissão ao vivo.
- Eventos passaram a ser elaborados para serem transmitidos exclusivamente pela internet e sites foram criados especificamente para promover informações e agenda sobre as lives.
- Mesmo entrevistas para a imprensa têm sido concedidas à distância.
- Eventos podem ser realizados por meio das redes sociais ou por canais específicos, geralmente pagos pelas organizações. No caso de entrevistas para a imprensa, as ferramentas de videoconferências têm sido bastante requisitadas.
- Os temas das transmissões, lives e entrevistas são bem variados, indo desde assuntos de interesse econômico e empresarial até aulas de ginástica e shows musicais.

FERRAMENTA IMPORTANTE PARA RELACIONAMENTO E APROXIMAÇÃO COM O PÚBLICO NESTE MOMENTO.

VOCÊ FOI CONVIDADO, E AGORA?



● ao vivo



O que é necessário ter em mente e preparar:

- Qual o tema e os objetivos da transmissão?
- Qual o público e os outros convidados?
- Material de apoio: o que tenho que preparar?
- Estrutura: quais equipamentos são necessários?
- Como escolher o ambiente mais adequado?
- Visual apropriado: o que é importante ser considerado?
- Como se comportar durante a live?

Neste documento vamos apresentar algumas dicas e informações importantes para você se sair bem em uma transmissão ao vivo.

**DIRECIONE AS SUAS DÚVIDAS PARA A ÁREA DE
COMUNICAÇÃO/MARKETING DA EMPRESA.**



Sobre o que quer falar e pra quê?

- Se você foi convidado é porque a instituição promotora considera você referência importante sobre o assunto. Mas nunca é demais certificar-se de que o tema proposto tem realmente a ver com sua experiência e área de atuação.
- Confirme data, horário e canal de transmissão e avise a comunicação/marketing da empresa. Além de orientações e subsídios para conteúdo, eles poderão promover o evento por meio de canais já trabalhados pela instituição. Essa é uma forma de potencializar a transmissão, ganhando mais público, e também de promover a imagem da organização em que você trabalha.
- Não se esqueça de que você vai falar em nome da empresa e, portanto, irá representá-la, mesmo que não seja essa a sua intenção. Isso porque, certamente suas informações pessoais e profissionais já estão registradas e públicas em algum lugar na internet.

INFORME-SE E COMUNIQUE A SUA EMPRESA SOBRE A LIVE.



Pra quem vamos falar?

- Entenda qual o perfil do público que se pretende alcançar: mais técnico (que possui algum conhecimento sobre o tema) ou mais leigo. Isso dá indicações importantes sobre a linguagem e o tipo de informação que você terá que apresentar. Quanto mais especializado o público, mais profundidade deve ter o assunto. Quanto menos especializado, mais informações básicas devem ser expostas e num tom mais explicativo. Neste caso, abandone expressões próprias de sua área e que não são de conhecimento comum; procure ser o mais didático possível.
- Pergunte quais serão os outros convidados que vão interagir com você. Dessa forma você saberá com quais informações poderá contribuir mais.
- Outro público importante são os promotores e patrocinadores do evento. Informe-se sobre quais são para prever que tipo de informação ou comentário poderá fazer.

IMPORTANTE SABER PARA QUEM SE FALA PARA DETERMINAR COMO SE FALA.

O que tenho que preparar

- As lives e entrevistas costumam simular bate-papos com especialistas, sem a necessidade de material de apoio. No entanto, é interessante dispor de material de apoio se a transmissão tiver como objetivo simular um treinamento. Uma apresentação atrativa, com linguagem clara e objetiva ajuda muito.
- Mesmo não precisando de material para apresentar ao público, tente formular um roteiro de informações sobre as quais terá que discorrer e que atraíam a curiosidade do público. Claro que você falará a respeito de temas sobre os quais têm domínio, mas ter em mente (ou anotadas) quais informações deverá fornecer ao público é importante para não esquecer.
- A preparação ajuda a ter em mente argumentos importantes para sustentar o seu discurso. Números são um exemplo de informações sobre as quais é sempre importante revisitar as fontes e/ou atualizar-se.
- Durante a sua fala, você pode projetar as informações mais relevantes na tela do computador como lembrete.
- Não se sinta obrigado a responder perguntas sobre as quais não sabe a resposta. Diga que não dispõe de tais dados no momento, mas que depois a instituição promotora poderá fornecer por meio de outro canal (cheque, antes da transmissão, com a organização promotora, se isso será possível).

CONSULTE A ÁREA DE COMUNICAÇÃO/MARKETING DA EMPRESA PARA TER ACESSO A PERGUNTAS E RESPOSTAS FREQUENTES SOBRE A ORGANIZAÇÃO.

RISCOS E PRECAUÇÕES



Lembre-se de que vocês estão expondo a marca

- Se for possível, combine com a organização para não divulgar horário de término porque se participantes usarem o chat para fazer críticas, postarem assuntos que não tem a ver com o tema ou algo que possa gerar crise de imagem para a marca/empresa, a live pode ser encerrada antes do previsto sem causar constrangimentos tanto para quem organiza quanto para quem está participando.
- Também durante a live, é interessante o anfitrião reforçar com o público, duas ou três vezes, o assunto sobre o qual estão conversando. Isso inibe comentários e perguntas que possam fugir do objetivo da transmissão.
- Não é necessário responder todas as perguntas dos comentários. Se forem questões que não têm a ver com o tema, não é indelicado ignorá-las. Se for algo pertinente e você não souber a resposta na hora, não tem problema não responder na hora e fornecer a informação para que a organização da transmissão possa responder depois (combine antes com a organização para saber se eles têm essa disponibilidade).

**PERGUNTAS QUE NÃO TÊM A VER COM O TEMA/
OBJETIVO DA TRANSMISSÃO PODEM SER IGNORADAS.**



Alguns cuidados para evitar ruídos e ajudar na qualidade da transmissão

- Peça com antecedência o link da ferramenta de transmissão e, se possível, faça um teste com a organização, simulando o momento da live.
- Caso você tenha que fornecer algum nome de usuário na ferramenta, certifique-se de que ele foi recebido e que grafaram da forma correta. O mesmo vale para senhas e códigos de acesso que você pode receber.
- No momento da sua participação, o ideal é direcionar a banda de internet somente para a sua transmissão para garantir melhor qualidade. Evite deixar outros dispositivos conectados ao mesmo tempo principalmente de transmissão de vídeo, pois eles consomem a banda e podem prejudicar a transmissão.
- Durante a transmissão, abaixe ou desligue o áudio de outros dispositivos que, eventualmente, estão no mesmo ambiente. Feche portas e janelas para evitar ruídos externos.
- Avise as pessoas que moram com você sobre o evento. Evite interrupções e que outras pessoas apareçam atrás de você. O foco do espectador deve ser em quem está falando.

EVITE BARULHOS E INTERRUPÇÕES E TESTE A FERRAMENTA ANTES DA TRANSMISSÃO.



Escolha o espaço e ajuste a luz

- Reserve um espaço que transmita credibilidade. Um fundo com alguns elementos é sempre melhor do que um fundo vazio. Apesar de comum, um fundo de biblioteca ou escritório funciona bem quando a live tiver cunho profissional ou tratar de um tema mais sério.
- Garanta que, além do seu rosto, parte do ambiente apareça também. Isso gera enquadramentos mais agradáveis para o espectador.
- A iluminação é um fator importante quando o assunto é vídeo, e nas transmissões não é diferente.
- Não se posicione de costas para a janela pois isso vai escurecer você e somente a sua silhueta ficará visível. Caso não haja outra opção, direcione luz para as suas duas laterais para rebater a luz do fundo e neutralizá-la.
- Se o fundo for muito claro (parede branca, por exemplo), coloque uma fonte de luz secundária (um luminária direcional, por exemplo) atrás de você, de forma que ela não fique visível.
- O ideal é que a iluminação primária esteja à sua frente. Caso utilize uma luminária direcionada pra você, não vire diretamente para o seu rosto. Deixe sempre uma certa distância entre você e as fontes de luz.
- Faça um teste antes da transmissão tirando uma foto e avaliando o resultado.

ALGUMAS TÉCNICAS CASEIRAS PODEM SER USADAS PARA MELHORAR A LUZ.



Transmita credibilidade e seriedade

- Prefira roupas de cores neutras e evite o listrado ou xadrez pois eles podem provocar efeitos indesejados na imagem da tela.
- Se tiver uma camisa ou bottom da empresa para identificá-lo, esse é o momento de usá-los. E cuide com decotes.
- Sobre os acessórios, prefira os mais sóbrios. No caso de mulheres, evite brincos grandes e pulseiras que fazem barulho. Use brincos menores, mais discretos e com pouco brilho.
- As franjas podem cair sobre os olhos, cobrir seu rosto e te atrapalhar, por isso é melhor prendê-las.
- A maquiagem deve ser leve e não contar com elementos com muito brilhos (gloss ou iluminador não são indicados).

UM VISUAL DISCRETO E BEM CUIDADO É O MAIS INDICADO.

DURANTE A LIVE



Cative a atenção do público e interaja

- Caso a live não conte com um âncora ou um facilitador, introduza o assunto. O público precisa estar informado sobre a abordagem para se envolver no que está sendo falado.
- É hora de lançar mão do seu material de apoio e/ou das suas anotações. Foque nas principais dúvidas ou questões que você sabe que as pessoas têm curiosidade. Você pode projetá-las na tela do computador para facilitar a visualização sempre que necessário.
- Quem organiza a live deve estar preparado para selecionar algumas perguntas enviadas pelo público por meio de chat. Dê preferência a essas perguntas durante a sua fala, pois hoje o público quer opinar e interagir com quem está falando e as transmissões ao vivo são espaço adequado pra isso.
- Ao falar, tente olhar sempre para a câmera e não para a tela do computador. Ao ouvir, intercale entre a câmera e a tela do computador.
- Não cheque e-mails, não navegue na internet ou olhe para a tela do celular, pois isso pode denotar desinteresse.
- Feche todos os aplicativos e desabilite notificações do computador para evitar ruídos.
- Desligue o celular também porque o sinal de telefonia pode gerar interferência.

É HORA DE PRIORIZAR AS DÚVIDAS DA AUDIÊNCIA!

COMO FALAR



Tom, linguagem e objetividade fazem diferença

- Ao falar, cuidado para não gesticular demais e muito próximo da câmera porque pode parecer agressivo.
- O tom de voz deve ser adequado: nem muito alto e nem muito baixo, mas sem deixar de evidenciar o que há de mais importante em sua fala.
- Evite os cacoetes linguísticos tão comuns quando se fala ('é', 'né', 'a nível de', 'junto a', gerundismos e outros). Ao repassar o conteúdo do material de apoio, ensaie em voz alta para identificar se esses vícios estão presentes. Assim, fica fácil identificá-los e não utilizá-los no momento da transmissão.
- Seja sucinto e claro nas suas explicações e respostas, e procure usar exemplos sempre que possível para fugir de comentários muito teóricos.
- Se houver perguntas que não foram respondidas, diga que depois a instituição promotora poderá fornecer por meio de outro canal (cheque, antes da transmissão, com a instituição promotora se isso será possível).
- Ao final, não se esqueça de agradecer o convite e a participação da audiência.

SEJA CLARO E GESTICULE SOMENTE O NECESSÁRIO.



BOA LIVE!



pg1com.com



brasil@pg1com.com



[pg1comunicacao](https://www.instagram.com/pg1comunicacao)



[linkedin](https://www.linkedin.com/company/pg1comunicacao)